

Założenia do projektu budowy pawilonu zimowego dla pawianów



Wymagania wobec pomieszczenia zapleczewego dla pawianów płaszczowych

Charakterystyka gatunku pod kątem planowanej budowli

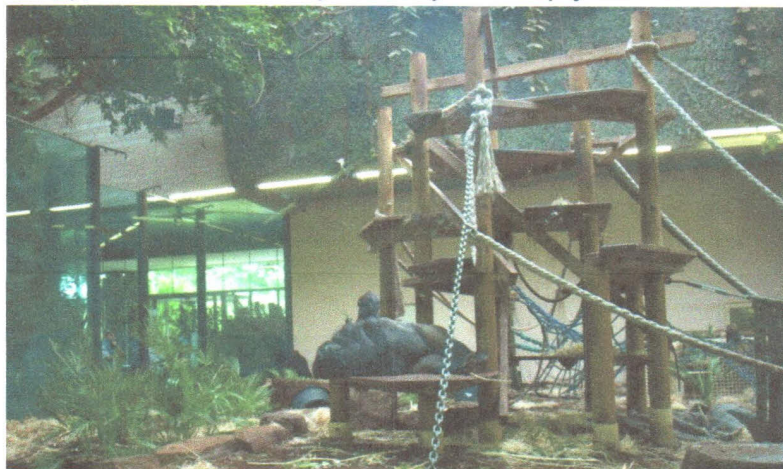
Pawiany płaszczowe to ssaki z rzędu naczelnych wielkości sporego psa. Żyją one w grupach o złożonej strukturze, której podstawą jest harem złożony z dominującego samca oraz zwykle 2-3 samic z potomstwem. Takie haremy łączą się w większe grupy. W takich dużych grupach często dochodzi do agresji – również w ogrodach zoologicznych występuje ten problem. Z tego powodu pomieszczenia dla pawianów muszą być tak urządzone, by zwierzęta mogły się przed sobą chować w razie potrzeby.

Pawiany płaszczowe prowadzą dzienny tryb życia, wiele czasu spędzając na ziemi. Poza tym jednak pawiany chętnie się wspinają po linach i skaczą po gałęziach, dlatego muszą mieć dostęp do tego rodzaju konstrukcji.

Zamieszkują one przede wszystkim pustynny i półpustynny step, suche sawanny i klify Afryki północno-wschodniej i Półwyspu Arabskiego. Z uwagi na to, że przystosowane są do raczej suchego klimatu pomieszczenia ich powinny być suche i dobrze wentylowane.

Wymagania wobec planowanych pomieszczeń

1. Podłoga i ściany zmywalne – podłoga z żywicy antypoślizgowej, na ścianach kafelki, możliwość zamocowania rur nierdzewnych do podłogi celem postawienia konstrukcji do wspinania się dla małp (zdj. 1). Odpływ wraz z dużym osadnikiem (duża ilość śmieci typu odchody i resztki jedzenia po splukiwaniu klatek) w podłodze tuż za siatką w korytarzu obsługowym, posadzka z lekkim spadkiem w kierunku odpływu. Takie wykonanie дренаżu/osadnika, by ściółka rozrzucona na podłodze klatki (typu słoma, wolina) nie zatykała odpływu i rur.

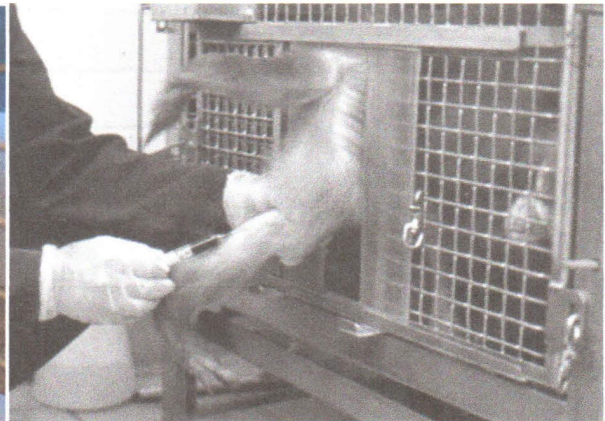


Zdj. 1.

2. Powierzchnia użytkowa dla zwierząt powyżej 60 m², dodatkowo korytarz obsługowy między wejściem a dodatkowym pomieszczeniem w tzw. „stajni” o szerokości min. 1,2 m. Wysokość domku w najniższym miejscu 3 m. Wejście do klatki dla zwierząt przez pomieszczenie techniczno-obługowe.
3. Korytarz obsługowy od strony zwierząt wykonany z siatki metalowej o grubości 4-5 mm i oczkach 5 x 5 cm. Od dołu siatka na kątowniku, maksymalnie 5 cm od podłogi i sufitu. W miejscu, gdzie będzie najwięcej miejsca w korytarzu (tj. nie będą tam umieszczone żadne urządzenia grzewcze, zlew itp. i człowiek będzie mógł tam swobodnie usiąść) w siatce zabezpieczone „okienko” (zdj. 1, 3), przez które pawian będzie mógł wystawiać kończynę – wymiary 12 x 12 cm, a które będzie normalnie zabezpieczone suwaną lub otwieraną na bok klapką. Idealnie byłoby, gdyby istniała możliwość ograniczania światła otworu poprzez suwane drzwiczki z możliwością blokowania w dowolnej pozycji (zdj. 2).



Zdj. 1.



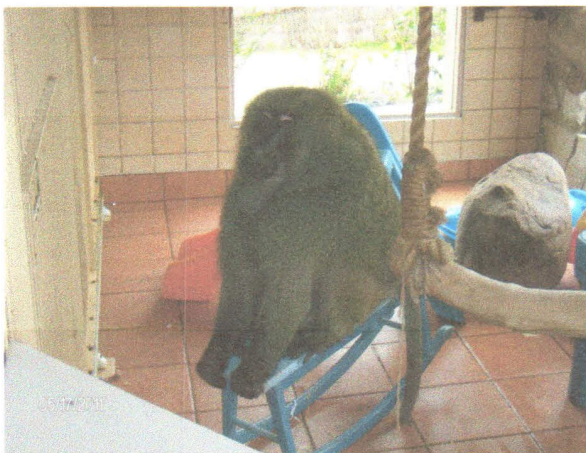
Zdj. 2.



Zdj. 3.

4. Dostęp do bieżącej wody ciepłej i zimnej (zlew) oraz kran do podłączenia węża ogrodniczego od strony korytarza obsługowego.
5. Temperatura w pomieszczeniu może się wahać w granicach 15-25°C.

6. Odpowiednia wentylacja grawitacyjna oraz mechaniczna – należy pamiętać, że w pomieszczeniu będzie przebywać duża grupa zwierząt oddających tam kał i mocz, które nie mogą być na bieżąco usuwane.
7. Oświetlenie dzienne (okna) i sztuczne pozwalające wydłużać dzień świetlny w zimie (na zegar). Generalnie pomieszczenie powinno być dobrze doświetlone światłem dziennym. Należy pamiętać, że zwierzęta te są sprawne manualnie, zatem nie powinny mieć dostępu do żadnych uszczelek (zdj. 4, 5).



Zdj. 4.



Zdj. 5.

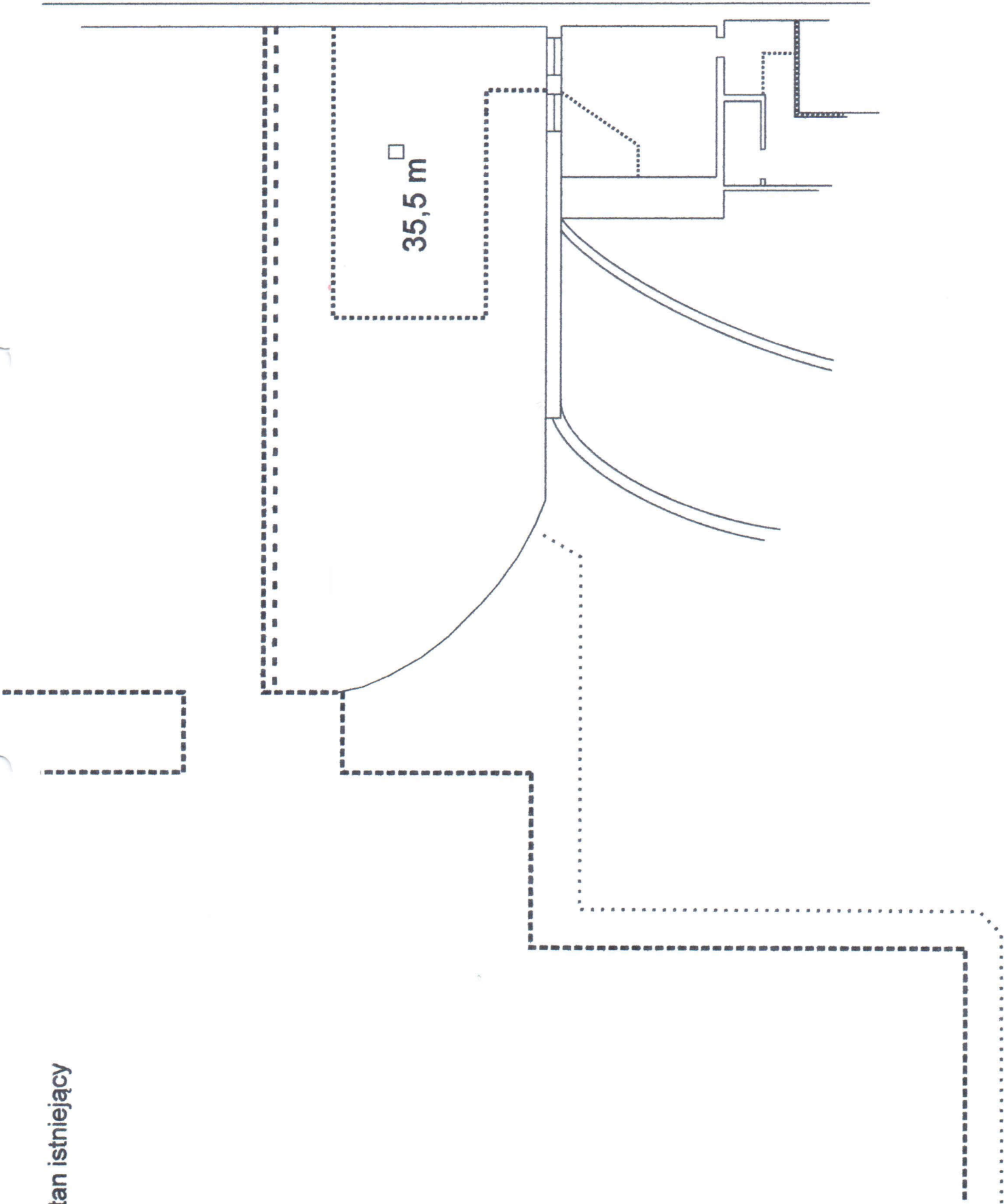
8. Z domku musi być bezpośrednio wyjście dla zwierząt na ich wybieg zewnętrzny wielkości 60 x 70 cm. Wyjście na wybieg powinno znajdować się w części zwierzęcej, jeśli jednak nie będzie to możliwe, wówczas może ono przebiegać nad korytarzem obsługowym. Wówczas korytarz przepędowy dla zwierząt i wyjście mogą znajdować się nad korytarzem obsługowym, z tym, że należy go tak zaprojektować, by odchody nie spadały na znajdującą się niżej podłogę i by łatwo było go czyścić. Z korytarza obsługowego musi być możliwość zamykania wyjścia dla zwierząt metalowym szybrem.
9. Projektowany budynek musi mieć połączenie bezpośrednio z istniejącymi obecnie pomieszczeniami lub poprzez część obecnie istniejącej klatki szybrem metalowym wielkości 60 x 70 cm, zamykanym z korytarza obsługowego (zdj. 6).



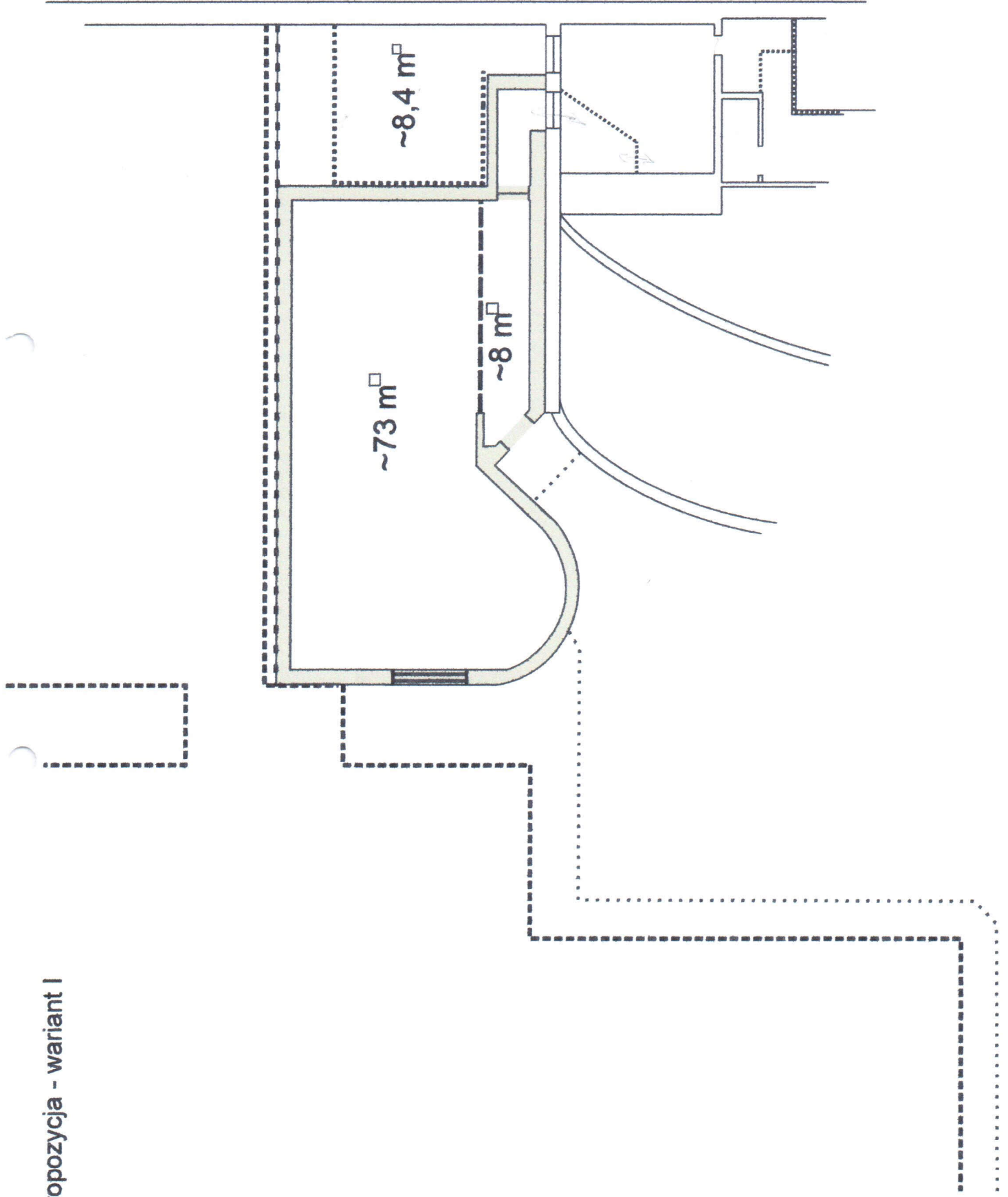
Zdj. 6.

10. W pomieszczeniu obsługowym powinna być możliwość podłączenia urządzenia typu Karcher do prądu i wody.
11. Należy przewidzieć miejsce, przez które będą wnoszone pnie do wystroju pomieszczenia zwierzęcego, np. otwierane jedno z dużych okien.
12. Wszelkie instalacje muszą być ukryte i niedostępne dla zwierząt, podobnie jak różne nakrętki i zasuwki.

Stan istniejący



Propozycja - wariant I



Propozycja - wariant I

Pawilon zimowy wys. 3 - 3,5 m. dobudowany do północnej ściany wybiegu letniego z oknami dachowymi otwieranymi w okresie letnim, zabezpieczonymi od wewnątrz siatką; od strony południowej i wschodniej 50 cm od stropu pas luxferów lub okien z szybami pancernymi szerokości 60 - 100 cm. aranżacja wnętrza umieszczona tak, aby mały nie miały bezpośredniego dostępu do okien. ściany i podłoga pomieszczenia dostępnego dla zwierząt zmywalna i skanalizowana. w korytarzu obsługowym instalacja grzewcza, pobór wody; oświetlenie sztuczne skierowane w stronę klatki

1/2 istniejącej klatki

ocieplone drzwi
gospodarcze

korytarz łączący budynek
z wybiegiem

~8,4 m²

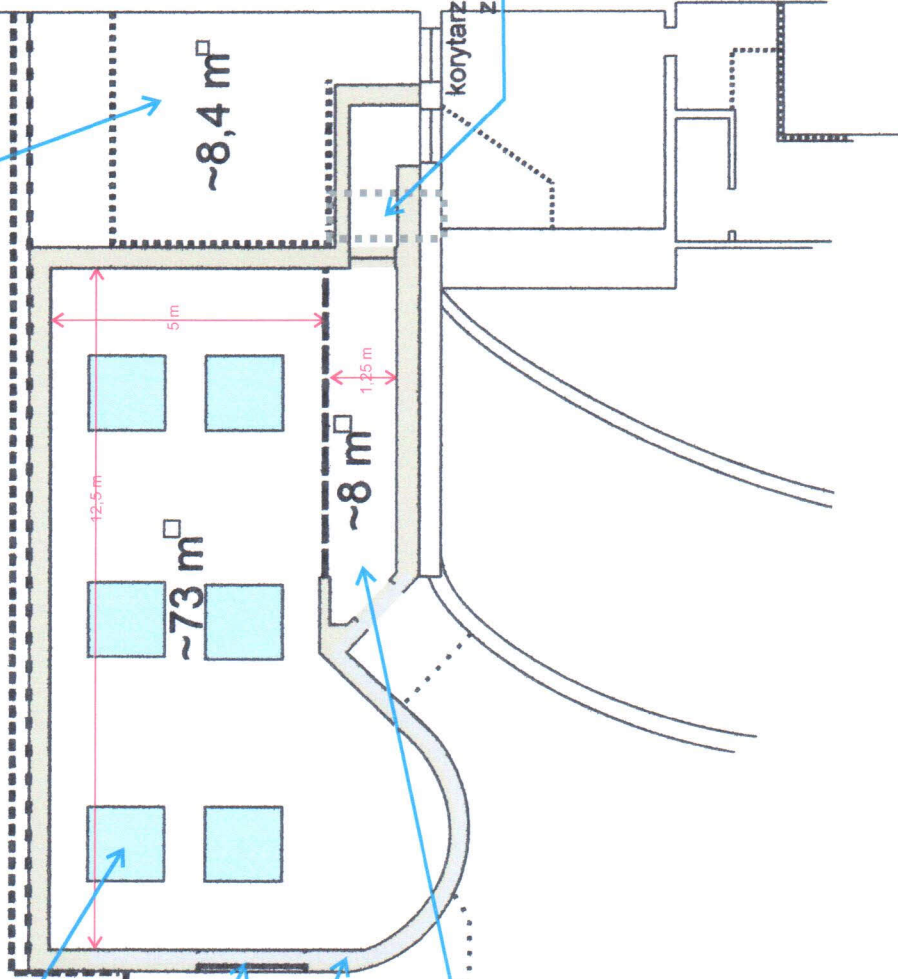
~73 m²

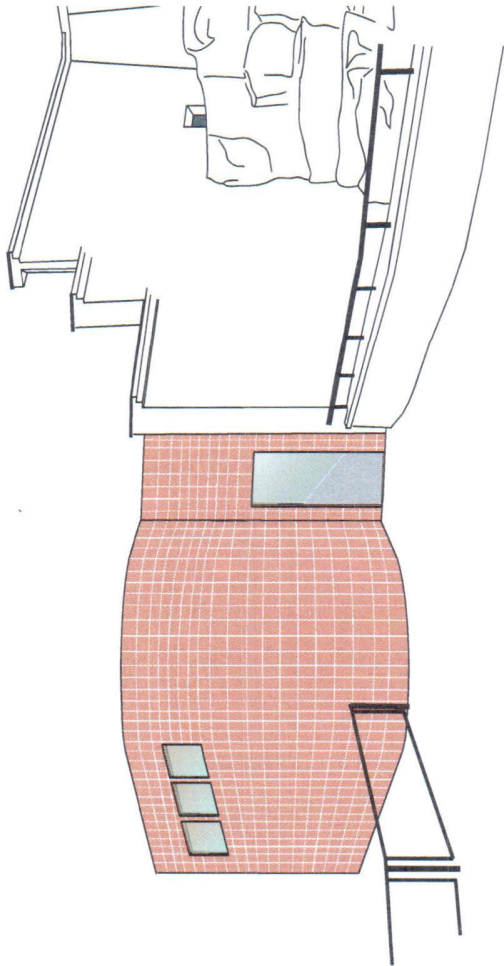
~8 m²

12,5 m

5 m

1,25 m





Przypuszczalny widok planowanej inwestycji

